

**盈聚·天下 II 保險計劃**  
**MaxFocus Legacy II Insurance Plan**

超越傳統儲蓄保險方案 成就人生每個時刻

增長型分紅壽險



**富衛人壽保險(百慕達)有限公司**  
(於百慕達註冊成立之有限公司)

人生充滿關鍵時刻 ——  
每個影響一生的里程碑，每個需要  
周全準備的機遇。無論是保障家人  
未來，還是實現長遠目標，要兼顧當下  
責任與未來理想，從來都不是易事。

因此，您需要一個超越傳統儲蓄的  
方案，助您從容迎接人生每一個篇章，  
邁步向前更添信心。

## 成就理想 悉心支援每一步

我們明白理財規劃不僅是累積財富，更是為您在人生  
每個階段實現理想。

基於這個理念，我們精心設計盈聚·天下II保險計劃  
（「本計劃」），讓您更靈活地實現財務目標與人生  
里程碑。本計劃具備長遠增長潛力，結合前瞻性與  
靈活性，助您打造理想傳承。

此外，本計劃更提供保證獎賞，慶賀您人生中的重要  
時刻，伴您走過不同階段。無論是踏入職場、組織  
家庭、置業安居，還是迎接人生下半場，本計劃都能  
支援您每個理想，肯定您每個成就。

透過盈聚·天下II保險計劃，我們助您將理想化為  
成果，讓人生旅程每個篇章都意義非凡。

# 產品優點一覽



### 雙重紅利 持續為財富提供增值潛力

以保證現金價值和2種非保證紅利 — 歸原紅利及特別紅利，提供較高的潛在回報。



### 捉緊環球貨幣機會

由第3個保單週年日起，您可透過保單貨幣轉換選項，充分把握環球貨幣機會。



### 具前瞻性的遺產規劃選項

- 創新的富傳家選項讓您能夠預先把您的保單分為多份保單，並指定後續被保人及其繼承的先後次序。
- 配合您的遺產規劃需要，提供5種身故權益支付選擇：全數一筆過支付、定額分期或遞增分期支付，或支付部分金額而隨後以定額分期或遞增分期支付。



### 分拆保單以滿足您的需求

由第3個保單週年日起，您可透過保單分拆選項，將保單分拆為兩份或更多保單，以實現您的遺產規劃目標。



### 保障財富 免受市場不穩定性的影響

您可行使紅利鎖定選項，鎖定部分保單價值，以應對市場的波動。



### 隨時提取現金 提高財務靈活性

- 您可按需要於保單提取現金，增加資金調動的靈活性。
- 為應對未來不斷變化的需求，您可透過電匯\*輕鬆方便地將您的保單提取款項轉入至您名下的海外銀行戶口。



### 提前為突發狀況做好準備

- 如您在精神和身體上喪失行為能力，並無法提取保單價值時，失去行為能力權益能為您提供周到的支援。
- 護家保意外身故權益有助減輕被保人及/或被保人的直屬家庭成員意外身故時帶來的財務影響。



### 保證獎賞 慶祝每個里程碑

於人生不同階段，您可享有一系列保證獎賞，支援您的財務目標，包括迎接新生命的初生嬰兒獎賞、表揚子女學業成就的傑出表現獎、肯定豐盛人生的長壽獎賞，以及標誌人生重要時刻的享悅人生獎賞。

## 一個結合財富增值、保障及傳承的整全方案

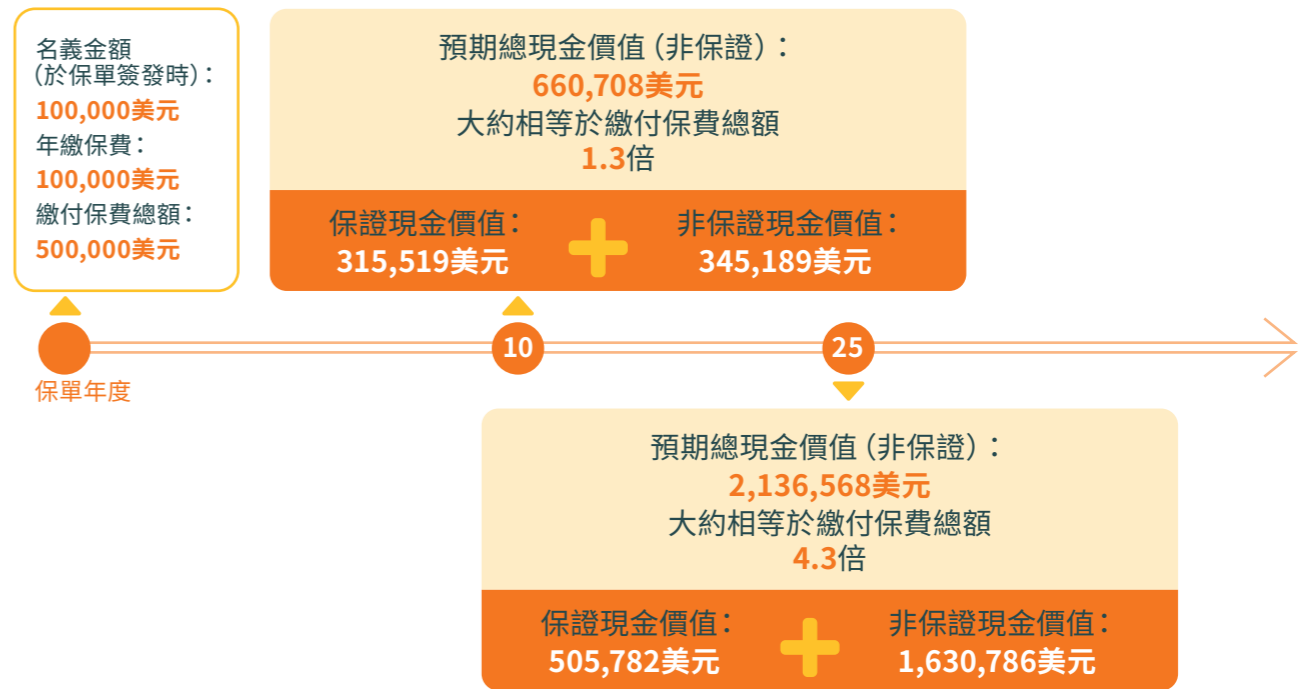


### 長線潛在回報 持續為財富提供增值潛力

本計劃是一份分紅保險計劃，本產品的保單價值由保證現金價值、歸原紅利（非保證）及特別紅利（非保證）所組成，其目標為爭取較高潛在回報，提供長線財富增長的機會。有關詳情，請參閱紅利資料及投資策略部份。

### 盈聚·天下II保險計劃 (5年保費供款期及以美元作為保單貨幣) 的潛在回報：

(以下例子乃假設並只作舉例說明及參考之用。)



於第25個保單年度終結時，所顯示的退保價值總額之客戶總內部回報率為年利率6.5%。

備註：

- 上述例子假設 (i) 下次生日年齡1歲、男性非吸煙者、5年保費供款年期 (保單貨幣為美元)、名義金額: 100,000美元、年繳保費: 100,000美元、繳付保費總額: 500,000美元, (ii) 保費以年繳方式繳付，並全數支付應繳保費及適用的保費徵費, (iii) 並無作出任何現金提取, (iv) 未曾支付任何賠償, (v) 保單內沒有任何欠款, (vi) 基本計劃的名義金額於保障年期內維持不變, (vii) 沒有行使更改被保人選擇、保費假期、紅利鎖定選項、保單貨幣轉換選項、富傳家選項、保單分拆選項及失去行為能力權益。
- 總現金價值包括保證現金價值、歸原紅利的現金價值 (如有)、特別紅利的現金價值 (如有) 及紅利鎖定戶口結餘 (如有) 之總和。上述所顯示的總現金價值及回報為非保證及根據富衛現時非保證權益而計算。實際之總現金價值金額或會比所顯示者較高或較低。在某些情況下，非保證金額可能為零。如欲索取符合您需要的建議書，請向閣下的持牌保險中介人或本公司聯絡。
- 所顯示的退保價值總額之客戶總內部回報率不超過年利率6.50%。

\* 該筆匯款可能會按照第三方銀行及服務供應商所釐定的服務費，並且須由保單權益人承擔。

# 確保財富傳承如您所願



## 富傳家選項讓您可指定繼承順位

創新的傳承功能，助您保障摯愛的未來，確保財富傳承無間斷。

透過富傳家選項（註1），您可以書面方式要求當原有被保人身故時分配原有保單名義金額的指定百分比至一份或多份保單（「指定保單」）。

就每份指定保單，您可一次指定最多3位後續被保人，並指明後續被保人繼承的先後次序。若被保人不幸身故，我們將安排第一順位的後續被保人成為新的被保人。若第一順位後續被保人未能成為新的被保人，則會安排第二順位的後續被保人成為新的被保人，如此類推。即使被保人不幸身故，保單仍將繼續有效，讓您的財富可世代相傳。



## 指定後續保單權益人 財富傳承無間斷

您可以指定最多3位後續保單權益人（註2），並指明後續保單權益人繼承的先後次序。若原有保單權益人不幸身故，保單將由第一順位的後續保單權益人管理。若第一順位後續保單權益人未能成為新的保單權益人，則會安排第二順位的後續保單權益人成為新的保單權益人，如此類推，確保財富傳承得到妥善安排。



## 保單暫託服務 有序規劃承傳

透過保單暫託服務<sup>#</sup>，您可靈活指定一名保單暫託人，於您身故後管理保單，特別適用於後續保單權益人尚未滿18歲的情況。

舉例而言，若您指定一位未滿18歲的後續保單權益人，您可預先指定一名保單暫託人暫時管理保單擁有權。於您身故後，保單暫託人將會成為保單權益人，並依照您授予的管理權限妥善管理保單。當達到指定日期後，保單的擁有權將移交至後續保單權益人，而保單暫託人的管理權限亦隨之終止。

這項周全的傳承安排，能保障保單權益與長遠財富增值潛力無縫延續，並完全依循您的意願安排，讓您的傳承穩妥無虞。

<sup>#</sup> 此為行政安排，並不屬於產品特點。有關申請須符合本公司當時適用的行政規則，本公司有權不時釐定及更改相關行政規則而無需預先通知。有關詳情，請向閣下的持牌保險中介人查詢。

將財富傳承給後代並非易事，您需要兼具洞察力和遠見，了解什麼是對摯愛最好的選擇，以及他們未來的所需。最重要的是，您需要一個遺產規劃解決方案，為您提供所需的控制權，以確保財富傳承的持續性，讓您的財富免受未來的突發情況影響。

## 自選身故權益支付選擇 遺產規劃盡在掌握


您的摯愛有不同的性格、能力和抱負，因此，您需要一個量身定制的財富轉移安排。本計劃提供一系列身故權益支付選擇（註3），助您採取最能配合家庭需要的財富分配策略。

如果一筆過支付選項不適合您的遺產規劃，您可以選擇預先設定分期付款期限和金額，靈活地安排您的受益人在一段時間內獲得身故權益。餘下的金額將存入富衛以累積生息（非保證），直至全數金額支付給受益人。


這些支付選擇和不同的分期付款形式（每月、每年、每5年或每10年），能合併成多個不同的支付組合，為您的遺產規劃及摯愛的未來提供高度的靈活性。



### 5種身故權益支付選擇：


 全數一筆過支付  
(預設選項)

 全數定額分期支付

 部分定額分期支付：  
您可設定部分金額以一筆過形式支付，然後定額分期支付餘額

 全數以遞增分期支付

 部分金額支付後，  
然後以遞增分期付款

 為進一步加強遺產規劃的彈性，您不僅  
可以選擇每期要支付的金額，還可以  
選擇首期支付日期。

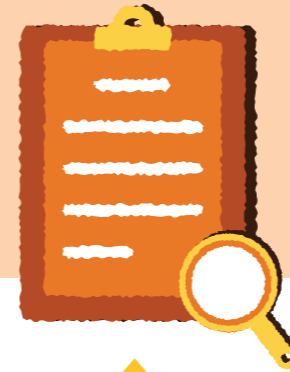


# 具前瞻性的遺產規劃選項

(以下例子乃假設並只作舉例說明及參考之用。)

## 原有保單

- 每部份之總指定百分比必須為100%



原有保單之保單權益人及被保人：  
**George**



## 透過富傳家選 項讓保單延續

### 指定後續保單權益人

可指定最多3名後續保單權益人及指明繼承的先後次序

#### 繼承的先後次序：

- 1 後續保單權益人：  
George的妻子 (Helen)
- 2 後續保單權益人：  
George的兒子 (Tommy)



### 指定保單 (1)

指定百分比：名義金額的25%

可指定最多3名後續被保人及指明繼承的先後次序

#### 繼承的先後次序：

- 1 後續被保人：  
George的妻子 (Helen)
- 2 後續被保人：  
George的兒子 (Tommy)
- 3 後續被保人：  
George的孫兒 (Tommy的兒子)



### 指定保單 (2)

指定百分比：名義金額的25%

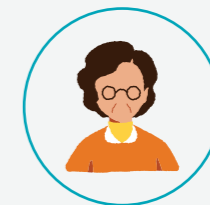
可指定最多3名後續被保人及指明繼承的先後次序

#### 繼承的先後次序：

- 1 後續被保人：  
George的兒子 (Tommy)
- 2 後續被保人：  
George的孫兒 (Tommy的兒子)

## 透過身故權益支付選擇 可靈活地安排 您的受益人獲取身故權益

受益人：



George的母親  
名義金額的25%

選擇全數 (25%)  
定額分期獲取  
身故權益

受益人：



George的父親  
名義金額的25%

選擇全數 (25%)  
以遞增分期獲取  
身故權益

若原有被保人不幸離世，我們將順序安排第一順位的後續被保人成為新被保人。

備註：

富傳家選項、指定後續保單權益人/被保人及身故權益支付選擇受制於我們適用的規定及程序，及適用的法律及法規。有關詳情，請參閱保單條款。



### 靈活供款及提取現金 滿足財務需求

#### 不同供款年期選擇

您可依照個人需要，選擇一次過繳付保費，或以2年、3年、5年或10年繳付保費。

而您亦可揀選以下8種貨幣的任何一種作為保單貨幣 - 港元、美元、人民幣、英鎊、加元、澳元、新加坡元或歐元，以配合您的財富規劃需要。



#### 靈活提取現金 配合個人財務策劃

您可按需要於保單提取現金，增加靈活資金調動：

- (1) 於保單之所有保費已被完全繳清或第一個保單週年日（以較後者為準）後，您可以一筆過或行使定期提取服務（註4）從紅利鎖定戶口結餘（如有），然後從歸原紅利的現金價值（如有）中提取保單價值。
- (2) 以部分退保形式從保證現金價值及特別紅利的現金價值（如有）中提款，有關詳情，請參閱計劃一覽表內有關部分退保價值的部份。

為方便達成您日後不斷變化的需求，您可以透過電匯\*將您的保單提取款項轉入至您名下的海外銀行戶口。

\* 該筆匯款可能會按照第三方銀行及服務供應商所釐定的服務費，並且須由保單權益人承擔。

# 以保證獎賞 慶祝人生每個階段

人生旅程充滿成就、里程碑與值得慶祝的時刻。本計劃透過一系列保證獎賞，支持您實現理想，確保您在人生不同階段的努力與成果均獲得肯定。

### 市場獨有<sup>^</sup>



#### 初生嬰兒獎賞 迎接新家庭成員

為慶祝家庭迎來新成員的喜悅，如保單生效超過10個月及於保單生效日時被保人的年齡為18歲以上（下次生日年齡），當被保人之親生子女或親生孫子女出世，我們會支付20,000港元的初生嬰兒獎賞（註5），此獎賞最多可支付3次。此外，如該名親生子女或親生孫子女與索償初生嬰兒獎賞為同一孩子，於學業上達到指定成就，亦可獲發傑出表現獎（註6）（詳情請參閱傑出表現獎一覽表）。

<sup>^</sup> 截至2026年1月12日，與香港主要保險公司之儲蓄保險產品比較。





### 讚揚子女學術成就

孩子成長路上，需要適當的鼓勵。假若您為子女（被保人）投保本計劃，我們會透過傑出表現獎（註6）來表揚您子女在學業上的傑出成就。於保單生效10個月後，您的子女只要達成指定的學術成就便可獲得獎勵，讓他們的努力得到回報。

傑出表現獎		
學術成就	資格	獎金金額
<b>A. 小學或基礎教育水平</b> (於傑出表現獎之合資格人士達成A(i) - A(iii)的任何一項條件，我們將支付1,000港元，惟就每份保單及每名同一被保人名下由我們發出的所有保單，該項獎金最多只會支付1次。)		
(i) 排名前10位	在小學(小學1-6年級)或基礎教育水平(1-5年級)中排名前10位	1,000港元
(ii) 中學學位分配(SSPA)獲分配第一選擇	根據中學學位分配(SSPA)或同等分配香港中學的方法，獲分配第一選擇	1,000港元
(iii) 校際比賽中獲得冠軍(個人獎項類別)	在任何校際比賽中獲得個人獎項類別的冠軍	1,000港元
<b>B. 大學教育水平</b> (於傑出表現獎之合資格人士達成B(i) - B(viii)的任何一項條件，我們將以以下方式支付獎金，惟就每份保單及每名同一被保人名下由我們發出的所有保單，該項獎金最多只會支付1次。)		
(i) 獲全球排名首10位的大學取錄	<ul style="list-style-type: none"> <li>獲全球排名首10位的大學書面確認無條件取錄全日制學士學位課程</li> <li>首10位的大學名單是以當提出索償時於本公司網站中刊登顯示為準。首10位的大學名單會不時更改，我們保留最終決定權。</li> </ul>	30,000港元
(ii) 香港中學文憑考試(HKDSE)	<ul style="list-style-type: none"> <li>在同一屆之香港中學文憑考試(HKDSE)內報考最少六科，並在最少三科中取得優異成績5*或以上。</li> <li>最多只可索償六科</li> </ul>	每科成績5*或以上可獲得2,000港元之獎金
(iii) 國際英語水平測試(IELTS)	於國際英語水平測試(IELTS) 獲取8分或以上	5,000港元
(iv) 托福考試(TOEFL)	於托福考試(TOEFL) 獲取110分或以上	5,000港元
(v) 普通教育高級程度證書(GCE A-level)	在同一屆普通教育高級程度證書(GCE A-level) 中獲取不少於三個高級科目，其中兩個科目達到A級*，而一個科目達到A級	5,000港元
(vi) 國際文憑大學預科課程(IBDP)	於國際文憑大學預科課程(IBDP) 獲取41分或以上	5,000港元
(vii) SAT	在同一屆新制SAT考試(選擇寫作) 獲取1400分或以上	5,000港元
(viii) 內地高考	在同一屆內地高考獲取600分或以上	5,000港元

備註：

- 於A(i) - A(iii)中的任何一項獎項已支付，傑出表現獎 - 小學或基礎教育水平將被終止。
- 於B(i) - B(viii)中的任何一項獎項已支付，傑出表現獎 - 大學教育水平將被終止。
- 於傑出表現獎 - 大學教育水平，即使同時多過一項達到標準，也只支付最高的獎金金額。

### 市場罕有<sup>^</sup>



#### 享悅人生獎賞 見證人生里程碑

人生每個新階段，既帶來新機遇，也伴隨更多責任。當保單生效時及被保人仍然在生時，在指定人生大事發生後，我們會支付3,000港元的享悅人生獎賞（註7），惟指定人生大事須於保單生效日的至少1年後發生。

#### 人生大事包括：

- 被保人的合法註冊婚姻；
- 被保人循合法途徑領養子女；
- 被保人買入住宅物業；或
- 被保人於大學或高等教育院校（學士或學士以上學位）畢業後1年內受聘全職工作。

### 市場罕有<sup>^</sup>



#### 一份心意 慶賀精彩人生

豐盛而充實的人生，值得慶賀。當保單生效時及被保人仍然在生時，我們將於被保人80歲（下次生日年齡）或第10個保單週年日後（以較後者為準）緊接其後的保單週年日支付10,000港元的長壽獎賞（註8），為未來歲月提供額外支持。

<sup>^</sup> 截至2026年1月12日，與香港主要保險公司之儲蓄保險產品比較。

# 保證獎賞 伴您邁進人生新里程

(以下例子乃假設並只作舉例說明及參考之用。)



原有保單之保單權益人及被保人：Gavin

**享悅人生獎賞**

Gavin 於28歲時投保  
盈聚·天下II保險計劃

Gavin 年齡(下次生日年齡)

28

### 享悅人生獎賞



#### 人生里程碑(1)：首次置業

- Gavin 購入新居，作為將來婚後的安樂窩。
- 慶祝人生新篇章的開始，可獲派發**3,000港元**的享悅人生獎賞。

30

### 享悅人生獎賞



#### 人生里程碑(2)：慶祝新婚

- Gavin 與女友註冊結婚。
- 為慶賀新婚，可獲派發**3,000港元**的享悅人生獎賞。

32

### 初生嬰兒獎賞



#### 人生里程碑(3)：迎接新生命

- Gavin 於33歲時成為父親。
- 慶祝為人父母的喜悅，可獲派發**20,000港元**的初生嬰兒獎賞。

33

### 初生嬰兒獎賞



#### 人生里程碑(5)：三代同堂之喜

- Gavin 於63歲時榮升祖父。
- 為慶祝孫兒誕生，可獲派發**20,000港元**的初生嬰兒獎賞。

63

### 傑出表現獎



#### 人生里程碑(4)：兒子學業有成

- 表揚 Gavin 兒子的卓越學業成績，可獲派發高達**31,000港元**的傑出表現獎。

52

45

### 長壽獎賞



#### 人生里程碑(6)：歡慶80歲壽辰

- Gavin 於80歲時，可獲派發**10,000港元**的長壽獎賞，以慶祝其80歲生日。

80



Gavin可選擇行使更改被保人及更改保單權益人選項將保單傳承給其兒子，確保財富繼續傳承。

備註：

享悅人生獎賞、初生嬰兒獎賞、傑出表現獎及長壽獎賞受制於我們適用的規定及程序，及適用的法律及法規。有關詳情，請參閱保單條款。



### 加強您的環球貨幣優勢

我們明白在貨幣升值機會出現時，您希望能捉緊機會。因此，由第3個保單週年日起，在保單生效期間，您可行使保單貨幣轉換選項（註9），透過將您的計劃轉換至可提供您所選擇之新貨幣的指定計劃（可能與盈聚·天下II保險計劃相同或不同），從而更改您的保單貨幣至另一您所選擇的貨幣（包括港元、美元、人民幣、英鎊、加元、澳元、新加坡元或歐元，及受制於可供選擇情況而定，並由我們獨有及絕對酌情權下決定）。憑藉保單貨幣轉換選項，您不僅可以緊貼市場趨勢，更可把握貨幣機遇，以額外的財務靈活性累積潛在財富。



### 遺產規劃 無限可能

#### 保單分拆選項 彈性規劃資產

由第3個保單週年日起及保單仍然生效期間，您可按需要於每個保單年度申請行使一次保單分拆選項（註10），以指定的百分比轉移您的原有保單之名義金額至一張或以上的分拆保單。

連同更改被保人選擇（註11）及/或更改保單權益人選項（註12），您便可按自己的意願將分拆保單轉贈給您所愛的人，而他們亦可選擇保留每份分拆保單以累積財富，或行使分拆保單所提供的所有權利。

您亦可策略性地一同行使保單分拆選項和保單貨幣轉換選項，在行使保單分拆選項後，更改任何分拆保單的貨幣，讓資產分配更見靈活，環球機遇盡在掌握。

#### 無限次更改被保人 財富無限傳承

您可於第1個保單年度終結後且被保人仍在生時，無限次行使更改被保人選擇（註11）更改新的被保人，讓財富不斷滾存，無限傳承，富過三代！



### 紅利鎖定選項 穩定應對市場波動

本計劃提供彈性安排，讓您可提前鎖定部分保單價值，以配合您財務大計的改變，同時應對難以預測的市場狀況。由第9個保單週年日起，如保單之所有保費已被完全繳清及保單仍然生效期間，您可申請行使以下其中一項紅利鎖定選項，將相同百分比的歸原紅利的現金價值及特別紅利的現金價值轉換為保證金額並轉移至紅利鎖定戶口。您申請的紅利鎖定選項之歸原紅利的現金價值金額及特別紅利的現金價值金額為鎖定價值（註13）。

#### 1) 自動鎖定選項（註14）

此選項讓您將歸原紅利的現金價值及特別紅利的現金價值的指定金額，相等於繳付保費總額的10%轉移至紅利鎖定戶口。當我們批准您的申請後，我們將會於每個其後保單週年日自動轉換鎖定價值。

#### 2) 靈活鎖定選項（註15）

您可將指定百分比的歸原紅利的現金價值及特別紅利的現金價值（「鎖定百分比」）轉移至紅利鎖定戶口，並受制於每年最低及最高的鎖定百分比。每年最低及最高的鎖定百分比分別為10%及70%。此選項只可於每個保單年度並於保單週年日行使一次。

若自動鎖定選項或靈活鎖定選項經已行使，鎖定價值將不可轉回至保單的歸原紅利的現金價值及特別紅利的現金價值。當歸原紅利的現金價值及特別紅利的現金價值被轉換後，相關保單週年日的歸原紅利（如有）及特別紅利（如有）以及於其後保單週年日可能公佈的歸原紅利（如有）及特別紅利金額（如有）將會相應減少。保證現金價值將不受影響。已公佈的歸原紅利的現金價值及已公佈的特別紅利的面值及現金價值的支付仍然由我們酌情決定。



### 保費假期 應變不時財政之需

由第2個保單週年日起及於保費供款年期內保單仍然生效時，您可以申請保費假期（註16），以便配合您的財務計劃。保費假期只適用於本計劃選用5年或10年<sup>\*</sup>保費供款年期的客戶申請，及為客戶提供暫停繳交保費2年（如保費供款年期5年）或4年（如保費供款年期10年），保費假期期間保單仍然生效（詳情請參閱計劃一覽表）。假如保單權益人不幸確診其中一種受保疾病（癌症、急性心肌梗塞或中風），本計劃會額外延長1年保費假期年期。如保單權益人確診多於一次受保疾病，本計劃只會延長每份保單的保費假期年期一次。

在保費假期內，保證現金價值、名義金額及歸原紅利的面值將會維持不變至相等於緊接在保費假期生效前之金額，但必須於保費假期年期內沒有部份退保。我們不會於保費假期年期內公佈任何歸原紅利的面值及現金價值及特別紅利的面值及現金價值。

<sup>\*</sup> 就保費供款年期10年而言，您不可於保費假期年期內或保費繳付期間行使紅利鎖定選項。



### 世事難料 為摯愛提供周全保障

#### 為突發狀況做好額外準備

富衛明白，即使您已為下一代周詳策劃，生活仍然充滿不確定性。要助您提前做好準備，並給您和家人額外的保障，本計劃提供失去行為能力權益（註17），讓您提前指定一名家庭成員，在您身心喪失行為能力或無法提取保單價值時，代您領取失去行為能力權益。

#### 人壽保障 安心無憂

若被保人於保單生效期間不幸身故，計劃提供人壽保障，為您的摯愛提供一筆身故權益。身故權益為以下較高者：

- (i) 繳付保費總額的100%；或
- (ii) 以下之總和：
  - 保證現金價值；
  - 歸原紅利的面值（如有）；及
  - 特別紅利的面值（如有）

加紅利鎖定戶口結餘（如有）。

#### 為家人增添額外保障

唯有家人得到悉切照顧，生活擁有周全保障，才最令人安心無憂。如被保人及/或被保人的直屬家庭成員於保單生效首10個保單年度內因遇上意外並於意外日期後180日內身故，我們將支付護家保意外身故權益（註18）相等於繳付保費總額之200%，助您的家人紓解突如其來的經濟負擔。



### 投保簡易 輕鬆展開財富規劃

本計劃投保簡單，在一般情況下被保人無需作健康審查，簡單方便，讓您輕鬆投保。

## 個案1：為孩子創造美好未來

(以下個案乃假設並只作舉例說明及參考之用。)



### 首保單權益人：

Alex (父親)

### 被保人：

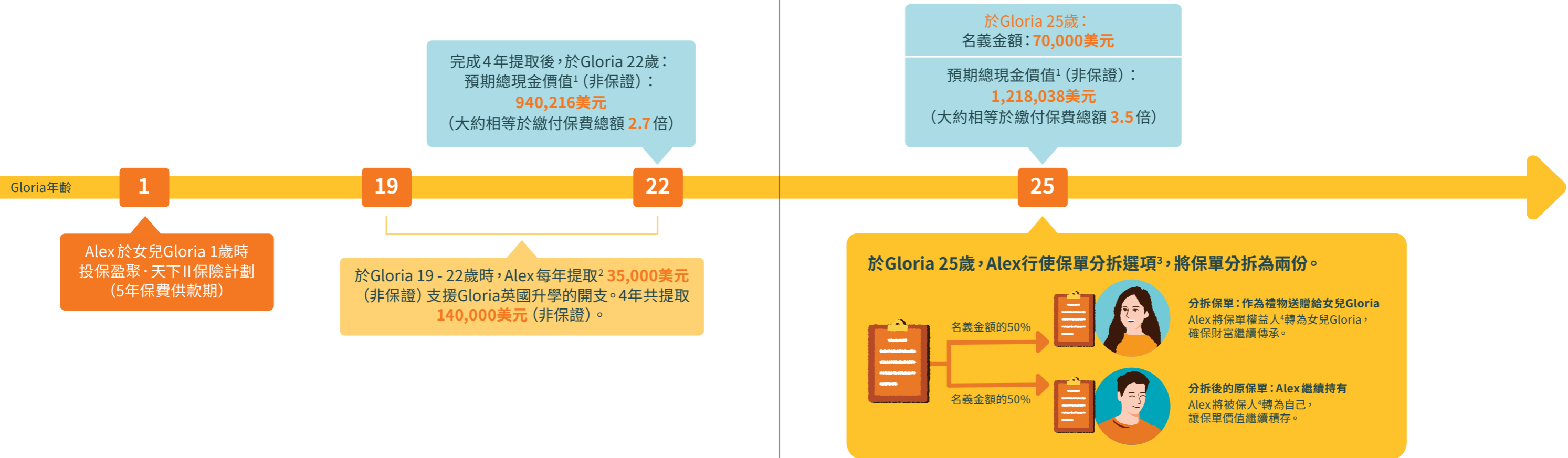
Gloria (1歲, Alex女兒)

### 目標：

- 為女兒設立教育基金
- 為女兒及後代傳承財富

### Alex 決定投保盈聚·天下II 保險計劃：

保費供款年期：	5年
名義金額 (於保單簽發時)(美元保單)：	70,000
年繳保費 (美元)：	70,000
繳付保費總額 (美元)：	350,000



(以上資料內所述的年齡均為被保人下次生日年齡, 除非另外訂明。)

#### 備註:

- 1) 預期總現金價值 (非保證) 包括保證現金價值、歸原紅利的現金價值 (如有)、特別紅利的現金價值 (如有) 及紅利鎖定戶口結餘 (如有) 之總和。預計的非保證權益乃根據本公司現時假設投資回報而計算, 該權益並非保證金額。實際獲發之金額或被不時調整而比所顯示者較高或較低。在某些情況下, 非保證金額可能為零。詳情請參閱產品小冊子之紅利資料及投資策略部份。
- 2) 上述提款金額是按有關保單年度完結時提取。提取金額將從紅利鎖定戶口結餘 (如有), 然後從歸原紅利的現金價值 (如有) 中支取。由於提取歸原紅利的現金價值 (如有), 歸原紅利的面值 (如有) 亦將相應扣減, 因而導致本保單未來的保單價值減少。若歸原紅利的現金價值 (如有) 不足, 餘下的提取金額將以部分退保從保證現金價值及特別紅利的現金價值 (如有) 中支取。任何部分退保將會減低名義金額、繳付保費總額、其後的保證現金價值、歸原紅利的面值及現金價值 (如有) 及特別紅利的面值及現金價值 (如有) 則將會由部分退保生效之日起根據名義金額被調低的金額進行扣減。退保價值、身故權益及護家保意外身故權益亦將相應扣減。另外, 若您在較早的保單年度行使定期提取服務, 提取的金額及保單餘下的保單價值的總和可能會大幅低於您已繳付的保費總額。
- 3) 由第3個保單週年日起, 及保單仍然生效期間, 您可按需要申請行使保單分拆選項, 以指定的百分比轉移您的原有保單之名義金額至一張或以上的分拆保單。有關保單分拆之詳情, 請參閱保單條款。

- 4) 更改保單權益人及被保人須受富衛不時全權酌情釐定之相關政策及程序約束, 詳情請參閱保單條款。
- 5) 因金額小數位的調整, 上列所有保費及價值會與應繳保費總額及所得價值稍有出入。
- 6) 以上全部權益及款項將於扣除保單負債 (如有, 例如未清繳之保費或保單貸款及其利息) 後支付。
- 7) 以上個案、數字及備註乃作舉例說明盈聚·天下II 保險計劃之用途, 只供參考。若以上數值有任何更改, 恕不作任何通知。請聯絡您的理財顧問索取訂製的保險利益說明。有關本計劃條款及細則, 請參閱產品小冊子及保單條款。
- 8) 上述例子假設 (i) 保費以年繳方式繳付, 並全數支付應繳保費及適用的保費徵費, (ii) 並無作出任何現金提取 (除上述的提款金額外), (iii) 未曾支付任何賠償, (iv) 保單內沒有任何欠款, (v) 基本計劃的名義金額於保障年期內維持不變 (除因提取金額高於歸原紅利的現金價值外), (vi) 沒有行使保費假期、紅利鎖定選項、保單貨幣轉換選項、富傳家選項及失去行為能力權益。

## 個案2：為豐盛的退休生活做好準備

(以下個案乃假設並只作舉例說明及參考之用。)



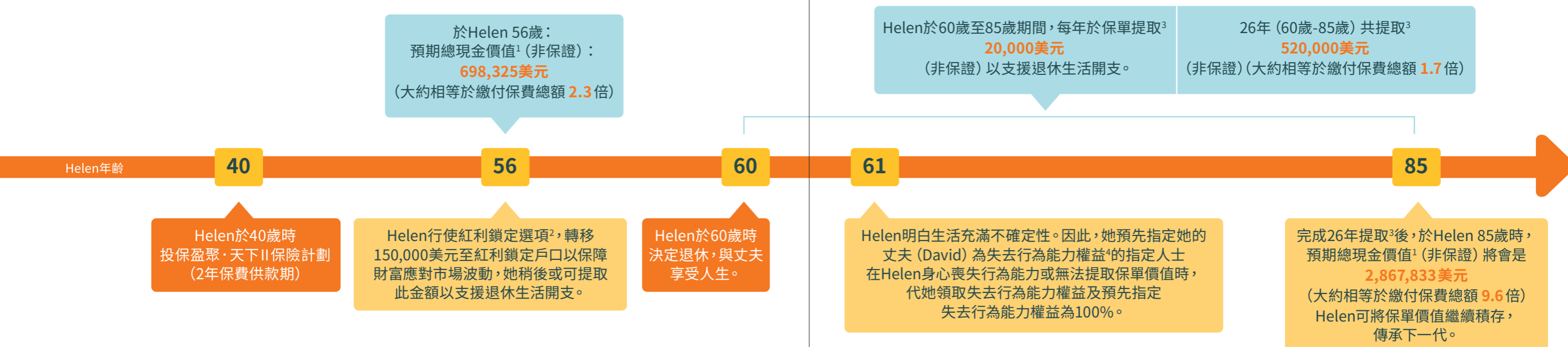
**保單權益人及被保人：**  
Helen (40歲，非吸煙，已婚)

**目標：**

- 為財富提供增值潛力，幫助她在退休後追求夢想
- 靈活地從保單中提取現金，以支援她的退休生活開支

### Helen決定投保盈聚·天下II保險計劃：

保費供款年期：	2年
名義金額 (於保單簽發時)(美元保單)：	150,000
年繳保費 (美元)：	150,000
繳付保費總額 (美元)：	300,000



(以上資料內所述的年齡均為被保人下次生日年齡，除非另外訂明。)

**備註：**

- 1) 預期總現金價值 (非保證) 包括保證現金價值、歸原紅利的現金價值 (如有)、特別紅利的現金價值 (如有) 及紅利鎖定戶口結餘 (如有) 之總和。預計的非保證權益乃根據本公司現時假設投資回報而計算，該權益並非保證金額。實際獲發之金額或被不時調整而比所顯示者較高或較低。在某些情況下，非保證金額可能為零。詳情請參閱產品小冊子之紅利資料及投資策略部份。
- 2) 由第9個保單週年日起，如保單之所有保費已被完全繳清及保單仍然生效期間，您可申請行使紅利鎖定選項，將相同百分比的歸原紅利的現金價值及特別紅利的現金價值轉換為保證金額並轉移至紅利鎖定戶口。有關紅利鎖定選項之詳情，請參閱保單條款。
- 3) 上述提款金額是按有關保單年度完結時提取。提取金額將從紅利鎖定戶口結餘 (如有)，然後從歸原紅利的現金價值 (如有) 中支取。由於提取歸原紅利的現金價值 (如有)，歸原紅利的面值 (如有) 亦將相應扣減，因而導致保單未來的保單價值減少。若歸原紅利的現金價值 (如有) 不足，餘下的提取金額將以部分退保從保證現金價值及特別紅利的現金價值 (如有) 中支取。任何部分退保將會減低名義金額。繳付保費總額、其後的保證現金價值、歸原紅利的面值及現金價值 (如有) 及特別紅利的面值及現金價值 (如有) 則將會由部分退保生效之日起根據名義金額被調低的金額進行扣減。退保價值、身故權益及護家保意外身故權益亦將相應扣減。另外，若您在較早的保單年度行使定期提取服務，提取的金額及保單餘下的保單價值的總和可能會大幅低於您已繳付的保費總額。

- 4) 在本保單生效期間，保單權益人可以富衛指定的表格提出書面申請指定一名家庭成員於保單權益人確診受保疾病時領取失去行為能力權益，及指定失去行為能力權益的百分比。受保疾病指精神上無行為能力、末期疾病、昏迷、不能獨立生活、植物人、嚴重頭部創傷及癱瘓。有關受保疾病的定義及失去行為能力權益之詳情，請參閱保單條款。
- 5) 因金額小數位的調整，上列所有保費及價值會與應繳保費總額及所得價值稍有出入。
- 6) 以上全部權益及款項將於扣除保單負債 (如有，例如未清繳之保費或保單貸款及其利息) 後支付。
- 7) 以上個案、數字及備註乃作舉例說明盈聚·天下II保險計劃之用途，只供參考。若以上數值有任何更改，恕不作任何通知。請聯絡您的理財顧問索取訂製的保險利益說明。有關本計劃條款及細則，請參閱產品小冊子及保單條款。
- 8) 上述例子假設(i) 保費以年繳方式繳付，並全數支付應繳保費及適用的保費徵費，(ii) 並無作出任何現金提取 (除上述的提款金額外)，(iii) 未曾支付任何賠償，(iv) 保單內沒有任何欠款，(v) 基本計劃的名義金額於保障年期內維持不變 (除因提取金額高於歸原紅利的現金價值外)，(vi) 沒有行使保費假期、更改被保人/保單權益人、保單分拆選項、保單貨幣轉換選項及富傳家選項。

## 計劃一覽表

保費供款年期	躉繳保費 / 2年 / 3年 / 5年 / 10年	
投保年齡 (下次生日年齡)	保費供款年期	投保年齡 (下次生日年齡)
	躉繳保費 / 2年	1 (15日) - 80歲
	3年 / 5年	1 (15日) - 75歲
	10年	1 (15日) - 70歲
保障年期	被保人的終身	
保費結構	於所選的保費供款年期內保證維持不變	
貨幣	港元、美元、人民幣、英鎊、加元、澳元、新加坡元、歐元	
名義金額	名義金額用作計算應繳保費、保證現金價值、歸原紅利 (如有) 及特別紅利 (如有)。名義金額並不代表護家保意外身故權益或身故權益及不會於被保人身故後支付。	
最低名義金額 (於保單簽發時)	保費供款年期	最低名義金額 (於保單簽發時)
	躉繳保費	160,000 港元 / 20,000 美元 / 128,000 人民幣 / 20,000 英鎊 / 32,000 加元 / 32,000 澳元 / 32,000 新加坡元 / 20,000 歐元 (每份保單)
	2年	80,000 港元 / 10,000 美元 / 64,000 人民幣 / 10,000 英鎊 / 16,000 加元 / 16,000 澳元 / 16,000 新加坡元 / 10,000 歐元 (每份保單)
	3年	53,300 港元 / 6,700 美元 / 42,700 人民幣 / 6,700 英鎊 / 10,700 加元 / 10,700 澳元 / 10,700 新加坡元 / 6,700 歐元 (每份保單)
	5年	32,000 港元 / 4,000 美元 / 25,600 人民幣 / 4,000 英鎊 / 6,400 加元 / 6,400 澳元 / 6,400 新加坡元 / 4,000 歐元 (每份保單)
	10年	16,000 港元 / 2,000 美元 / 12,800 人民幣 / 2,000 英鎊 / 3,200 加元 / 3,200 澳元 / 3,200 新加坡元 / 2,000 歐元 (每份保單)
最高名義金額	受核保要求所限	
繳費方式	每月 / 每年	

## 計劃一覽表

身故權益	若被保人在保單生效期間身故，受限於富傳家選項條款，我們將支付身故權益，金額為： (a) 以下較高者： • 保證現金價值、歸原紅利的面值 (如有) 及特別紅利的面值 (如有) 之總和或 • 繳付保費總額的100%， (b) 加紅利鎖定戶口結餘 (如有)；及 (c) 扣除任何保單的總欠款 (如保單貸款及其利息) 及任何欠付保費徵費。 倘若保單曾作部分退保，我們將按部分退保之比例調低繳付保費總額以計算身故權益。
退保價值 (註19)	退保價值為： (a) 保證現金價值； (b) 加歸原紅利的現金價值 (如有)； (c) 加特別紅利的現金價值 (如有)； (d) 加紅利鎖定戶口結餘 (如有)；及 (e) 扣除任何保單的總欠款 (如保單貸款及其利息) 及任何欠付保費徵費。
部分退保價值 (註19)	部份退保價值根據被減低之名義金額按比例計算： (a) 部分保證現金價值 (b) 加部分特別紅利的現金價值 (如有)；及 (c) 扣除任何保單的總欠款 (如保單貸款及其利息) 及任何欠付保費徵費。 任何部分退保將會減低名義金額。繳付保費總額、其後的保證現金價值、歸原紅利的面值及現金價值 (如有) 及特別紅利的面值及現金價值 (如有) 則將會由部分退保生效之日起根據名義金額被調低的金額進行扣減。退保價值、身故權益及護家保意外身故權益亦將相應扣減。調低後之名義金額必須高於富衛之指定最低金額。
歸原紅利 (非保證)	於保單生效期內，由第2個保單週年日起，歸原紅利 (如有) 將會於每年的每個保單週年被公佈。 <u>歸原紅利的面值：</u> • 歸原紅利的面值一經公佈即為保證且永久附加於保單 • 當支付身故權益時，我們將支付歸原紅利的面值 (如有) <u>歸原紅利的現金價值：</u> • 歸原紅利的現金價值並非保證及將於支付時釐定 • 我們將於發生任何以下情況下支付歸原紅利的現金價值 (如有)： 1. 提取歸原紅利的現金價值 (如有)；或 2. 保單退保 • 在行使紅利鎖定選項時，歸原紅利的現金價值 (如有) 將會轉移至紅利鎖定戶口。

## 計劃一覽表

特別紅利 (非保證)	<p>於保單生效期內，由第3個保單週年日起，特別紅利 (如有) 將會於每年的每個保單週年日被公佈。</p> <p><b>特別紅利的面值：</b></p> <ul style="list-style-type: none"> <li>特別紅利的面值並非保證且不會永久附加於此保單</li> <li>當支付身故權益時，我們將支付特別紅利的面值 (如有)</li> </ul> <p><b>特別紅利的現金價值：</b></p> <ul style="list-style-type: none"> <li>特別紅利的現金價值並非保證且不會永久附加於此保單</li> <li>我們將於發生任何以下情況下支付特別紅利的現金價值 (如有)： <ol style="list-style-type: none"> <li>保單部分退保；</li> <li>保單退保；或</li> <li>若保單失效且未於失效後2年內申請復效，在該2年屆滿時。</li> </ol> </li> <li>在行使紅利鎖定選項時，特別紅利的現金價值 (如有) 將會轉移至紅利鎖定戶口。</li> </ul>
富傳家選項 (註1)	<p>您可以書面方式向我們要求當被保人身故時分配您的原有保單的名義金額之指定百分比至一份或多份保單 (「指定保單」)。就每份指定保單，您可指定最多3名後續被保人以及指明繼承的先後次序。</p>
身故權益支付選擇 (註3)	<p>當被保人仍在生及保單仍生效時，保單權益人可選擇身故權益支付選擇支付身故權益及護家保意外身故權益 (如適用) (以一筆過形式、定額/遞增分期*或綜合兩者形式) 及可進行其後的更改，惟須符合富衛不時全權酌情釐定之相關政策及程序。</p> <p>對於分期支付身故權益及護家保意外身故權益 (如適用)，保單權益人可以指定金額及/或首期支付日期。</p> <p>* 無論分期支付形式是每月或每年，分期金額將按保單權益人指定的每年遞增百分比逐年增加。</p>
失去行為能力權益 (註17)	<p>在本保單生效期間，保單權益人可以富衛指定的表格提出書面申請指定一名家庭成員 (「指定人士」) 於保單權益人確診受保疾病時領取失去行為能力權益，及指定失去行為能力權益的百分比。受保疾病指精神上無行為能力、末期疾病、昏迷、不能獨立生活、植物人、嚴重頭部創傷及癱瘓。有關受保疾病的定義，請參閱保單條款。</p>
護家保意外身故權益 (註18)	<p>於保單生效期間，若被保人及/或被保人的直屬家庭成員在首10個保單年度內因意外身故，將額外派發一筆相等於繳付保費總額之200%的賠償。</p> <p>倘若保單曾作部分退保，我們將按部分退保之比例調低繳付保費總額以計算護家保意外身故權益。</p>

## 計劃一覽表

保單貨幣轉換選項 (註9)	<p>由第3個保單週年日起，您可行使保單貨幣轉換選項，透過將您的計劃轉換至可提供您所選擇之新貨幣的指定計劃 (可能與盈聚·天下II保險計劃相同或不同)，從而更改您的保單貨幣至另一您所選擇的貨幣 (包括美元、港元、人民幣、澳元、加元、歐元、英鎊、新加坡元，及受制於可供選擇情況而定，並由我們獨有及絕對酌情權下決定)。</p>									
紅利鎖定選項 (註13、14、15)	<p>由第9個保單週年日起，如保單之所有保費已被完全繳清及保單仍然生效期間，您可申請紅利鎖定選項，行使自動鎖定選項或靈活鎖定選項將相同百分比的歸原紅利的現金價值及特別紅利的現金價值轉換為保證金額並轉移至紅利鎖定戶口。</p>									
保單分拆選項 (註10)	<p>由第3個保單週年日起，您可按需要於每個保單年度申請行使一次保單分拆選項，以指定的百分比轉移您的原有保單之名義金額至一張或以上的分拆保單。</p>									
保費假期 (只適用於5年/10年保費供款年期) (註16)	<p>由第2個保單週年日起及保費供款年期內，保單權益人可於保單生效期內申請保費假期。</p> <table border="1"> <thead> <tr> <th>保費供款年期</th> <th>保費假期上限為 (每份保單)：</th> <th>若保單權益人確診癌症、急性心肌梗塞或中風，保費假期上限為 (每份保單)：</th> </tr> </thead> <tbody> <tr> <td>5年</td> <td>2年</td> <td>3年</td> </tr> <tr> <td>10年*</td> <td>4年</td> <td>5年</td> </tr> </tbody> </table> <p>* 就保費供款年期10年而言，您不可於保費假期年期內或保費繳付期間行使紅利鎖定選項。</p>	保費供款年期	保費假期上限為 (每份保單)：	若保單權益人確診癌症、急性心肌梗塞或中風，保費假期上限為 (每份保單)：	5年	2年	3年	10年*	4年	5年
保費供款年期	保費假期上限為 (每份保單)：	若保單權益人確診癌症、急性心肌梗塞或中風，保費假期上限為 (每份保單)：								
5年	2年	3年								
10年*	4年	5年								
要員保險 (只適用於企業客戶)	<p>企業可以要員保險作為公司業務延續的規劃。在保單簽發日起計3個月後，若保單仍然生效，且被保要員仍在生時及須獲富衛批准，公司保單權益人可隨時變更被保要員。被保要員之任何變更必須符合富衛當時的相關政策及程序。</p> <p>任何被保要員的變更將不會影響名義金額、總現金價值、保證現金價值、歸原紅利 (如有)、特別紅利 (如有)、紅利鎖定戶口結餘 (如有) 或保單年度。每次只可指定一名人士作為被保要員。若提名多於一人作為被保要員，我們將不會接受任何更改被保要員的要求。若被指定人士的年齡在我們接受的範圍內我們將批核您的要求。</p>									

## 計劃一覽表

### 不同人生階段的保證獎賞：

初生嬰兒獎賞 (註5)	當保單生效超過10個月及於保單生效日時被保人的年齡為18歲以上(下次生日年齡)，如被保人之親生子女或親生孫子女出世，我們會支付20,000港元的初生嬰兒獎賞，最多只會支付3次。
傑出表現獎 (註6)	當保單生效超過10個月及達成指定學術成就，我們會透過傑出表現獎支付獎金高達31,000港元，以表揚學業上的傑出表現。
享悅人生獎賞 (註7)	當保單生效時及被保人仍然在生時，在指定人生大事發生後，我們會支付3,000港元的享悅人生獎賞，惟指定人生大事須於保單生效日的至少1年後發生。 人生大事包括： (i) 被保人的合法註冊婚姻； (ii) 被保人循合法途徑領養子女； (iii) 被保人買入住宅物業；或 (iv) 被保人於大學或高等教育院校(學士或學士以上學位)畢業後1年內受聘全職工作。 就每件指定人生大事，最多可支付享悅人生獎賞1次。
長壽獎賞 (註8)	當保單生效時及被保人仍然在生時，我們將於被保人80歲(下次生日年齡)或第10個保單週年日後(以較後者為準)緊接其後的保單週年日支付10,000港元的長壽獎賞。

以上資料只供參考及旨在描述產品主要特點，有關條款細則的詳細資料及所有不保事項，請參閱保單條款。如本單張及保單條款內容於描述上有任何歧義或不一致，應以保單條款為準。如欲在投保前參閱保險合約條款及細則，您可向富衛索取。本產品之保單條款受香港特別行政區的法律所規管。

## 紅利資料及投資策略

### 紅利資料

非保證歸原紅利、非保證特別紅利、非保證週年紅利、非保證期滿紅利、非保證可支取現金、每月非保證年金金額及存款資金的非保證利息是根據富衛人壽保險(百慕達)有限公司(於百慕達註冊成立之有限公司)(「富衛」、「本公司」或「我們」)最新的派發紅利的理念及投資策略釐定。以下是富衛派發紅利的理念及投資策略(最新資料請參考富衛網頁)：

<https://www.fwd.com.hk/regulatory-disclosures/dividend-bonus-declaration-philosophy/>

有關過去紅利資料，請參考富衛網頁：

<https://www.fwd.com.hk/regulatory-disclosures/fulfillment-ratios/>

### 派發紅利的理念

由富衛發出的分紅保單設有保證權益(如保證現金價值及保證身故權益)及非保證紅利予保單持有人(「您」)包括歸原紅利、特別紅利、週年紅利、期滿紅利、非保證可支取現金及非保證年金金額。其他非保證權益包括存款資金的利息。透過釐定紅利，您可分享到分紅產品基金的財務表現帶來的成果。我們致力確保保單持有人與股東之間，以及不同保單持有人群組之間，能夠獲享公平的財務表現。分紅產品基金的財務表現包括過去表現和未來展望，涵蓋但不限於以下事項：

- 投資回報
  - 投資回報經驗包括利息收益的變動，以及基礎投資資產的市場價值變動。
  - 這些變動可能由多項因素所驅動，包括但不限於利率、股息收益率、信貸息差、交易對手違約、外匯匯率以及整體經濟狀況。
- 支出費用
  - 支出費用包括直接與保單相關的開支(如分銷成本及核保費用)及分配至產品組別の間接開支(如本公司的一般行政成本)。較高(較低)開支將惡化(改善)分紅產品基金的財務表現。
- 續保率
  - 產品組別中的保單退保、部分退保、保單失效及提款，以及其對基礎投資組合的相應影響，可能會影響分紅產品基金的財務表現。
- 理賠經驗
  - 產品組別內較高(較低)的身故賠償及保單的保險權益支付將惡化(改善)分紅產品基金的財務表現。

根據我們的紅利政策，富衛最少每年檢視紅利一次。如財務表現與預期有別，我們可能會作出調整，以致實際釐定的紅利跟權益說明文件存有差異。紅利檢討及相應的紅利調整將至少每年進行一次，並可能按月或更頻繁地進行檢討。富衛或會適當地扣除與保單相關的任何合理開支及費用(如維持保障成分的費用)並將反映於實際派發的紅利中。紅利的建議由委任精算師提出。就在香港簽發或由香港簽發的保單而言，本公司已設立分紅業務委員會\*，並確保該委員會至少一半成員獨立於本公司，以就委任精算師的建議向本公司的董事會提供獨立及客觀的意見。董事會會在考慮分紅業務委員會的意見後，審閱並批准紅利建議；同時，再由董事會主席、獨立非執行董事及委任精算師在適當考慮紅利政策及公平待客原則下以書面形式公布。

我們會每年最少一次通知您今年及預計派發的紅利。如今年及預計派發的紅利有所變更，將於保單年結通知書上列明。

\* 有關分紅業務委員會職責的描述，請參考<https://www.fwd.com.hk/zh/regulatory-disclosures/psc-duty/>。

## 紅利資料及投資策略

### 緩和調整機制

財務表現是難以準確預測的。為了協助您去策劃財務，我們會以一個緩和調整機制以求使保單年期內派發的紅利更穩定。

當財務表現較預期好（差），我們可能會保留部分盈餘（虧損），於未來的年份反映出來，以確保您會獲更穩定的紅利。因產品各具特色，我們會採取不同程度的緩和調整。

### 滙集保單

貫徹保險合同的本質，我們亦會將類近的保單滙集，以便分散保單持有人面對的風險。此舉有助穩定財務表現（和紅利派發）。

為使每位保單持有人能得到合理的分配，我們或會將同一產品按批次派發不同的紅利，以更準確反映相應財務表現。因此，不同產品及不同批次之間的紅利調整的次數及幅度可能會有所不同。一般而言，對於增長型資產配置較高的產品，其紅利調整的次數及幅度會較為頻密和顯著。

### 存款資金

此計劃或容許保單持有人按照保單安排向我們存放資金以非保證利率賺取潛在利息，有關保單安排包括但不限於非保證累積週年紅利、保證及非保證累積可支取現金、保證及非保證累積年金金額、保費儲備戶口、紅利鎖定戶口、特別紅利鎖定戶口及身故權益支付選擇下的未支付金額。在釐定有關非保證利率時，我們會考慮這些金額所投資的資產組合的財務表現，並將之與過往經驗及未來展望考慮在內。此資產組合與本公司的其他投資分開，並可能包括固定收益類型證券。

### 投資策略

富衛的投資目標是確保能履行承諾的保證利益，並實現可持續的長期目標回報。投資策略會因應不同產品的風險屬性而度身訂造，以優化回報並分散風險。這些資產組合採取均衡分佈投資策略，主要包括：

- 投資級別的固定收益類型證券
- 增長型資產，以提高長遠的投資表現。投資可包括上市股票、對沖基金、共同基金、私募股權、私募信貸基金、房地產和房地產基金。我們的投資能力讓我們能接觸到專屬及私人投資機會，而這些機會通常只向機構投資者開放。

此產品的長期目標資產配置如下：

資產類型	目標資產配置比重 (%)
固定收益類型證券	20% - 100%
增長型資產	0% - 80%

## 紅利資料及投資策略

雖然我們的投資策略採用了多種資產類別，而您的保單亦包含非保證紅利，但請注意，您的保單同時透過退保價值、期滿價值及/或保險權益（在適用於保單條款的範圍內）提供保證價值，這些保證價值不受分紅產品基金財務表現影響，可協助您達成保險目標。相關保證價值亦會於保單周年報告中顯示。

資產組合會按照投資規模，橫跨於不同地區及行業，以分散投資風險。我們上述提及的緩和調整機制，可於長期內提供較為穩定的紅利派發。而滙集機制則將類近的保單滙集，以提升分散投資效益，與單獨投資而不進行滙集相比，這可以帶來更穩定的財務表現。

我們的貨幣策略是透過配對資產組合與保單貨幣，使保單的貨幣風險得以緩和。對於固定收益類型證券，假如投資之貨幣與保單貨幣不同，我們會就保單貨幣作出直接投資或使用貨幣對沖工具。對於增長型資產，我們透過投資於不同地區和行業以達分散投資風險，而可能會帶來與保單貨幣不同的貨幣風險。

此外，我們亦可能運用衍生工具，以減低風險，並管理因利率變動而引致的投資回報波動。

同時，資產組合由公司內部的專業投資團隊主動管理，並與具備不同專長的世界級投資管理人合作，密切監察投資表現及投資展望。因此，實際資產配置的範圍可能會暫時超出上列所披露的目標配置範圍。除了定期檢視外，富衛還保留更改投資策略的權利，並將任何重大變更通知保單持有人。

## 備註

### 1. 富傳家選項

- 在保單生效及被保人在生期間，您可以書面方式向我們提交我們指定的表格要求當被保人身故時分配保單名義金額的百分比（「指定百分比」）至一份或多份保單（「指定保單」）。就每份指定保單，您可指定最多3名後續被保人以及指明後續被保人的先後次序，後續被保人將於原有被保人身故時成為該指定保單的被保人。保單須支付的身故權益應根據您要求的指定百分比調整。
- 任何指定後續被保人申請必須符合富衛不時全權酌情釐定之相關政策及程序。後續被保人的年歲於申請時須符合投保年齡（下次生日年齡）之要求，即1（15日）- 80歲（躉繳保費 / 2年保費供款年期）、1（15日）- 75歲（3年 / 5年保費供款年期）、1（15日）- 70歲（10年保費供款年期）。後續被保人於行使富傳家選項時須與當時的保單權益人有可保權益。
- 受制於我們適用的規定及程序，及適用的法律及法規，若被保人身故，我們將依照我們記錄的順序安排第一順位的後續被保人成為各別指定保單的被保人，惟前提是：
  - 我們收到滿意之受保證明；
  - 於富傳家選項生效日，後續被保人符合投保年齡要求；
  - 指定保單的名義金額不可低於我們於富傳家選項生效日在我們的獨有酌情權下所訂立的最低名義金額要求
- 若您指定的後續被保人均未能成為新被保人或指定保單的名義金額低於由我們釐定的最低名義金額要求，我們將向第一順位的後續被保人支付相等於指定百分比的身故賠償減去任何總欠款的金額。有關富傳家選項的詳情，請參閱保單條款。

### 2. 後續保單權益人

在保單生效及被保人在生期間，您可指定最多3名後續保單權益人以及指明後續保單權益人的先後次序。任何指定後續保單權益人申請必須符合富衛不時全權酌情釐定之相關政策及程序。當原有的保單權益人身故後，後續保單權益人必須符合富衛相關政策及程序，且在獲批准時仍在生，方可以成為保單權益人。

### 3. 身故權益支付選擇

一筆過支付為預先設定的支付形式。對於分期支付身故權益及護家保意外身故權益（如適用），保單權益人可以指定金額及/或首期支付日期。如沒有指定支付日期或被保人於指定支付日期後身故，首期身故權益將於索償獲批准後即時支付。尚未支付的身故權益及護家保意外身故權益（如適用）將存入富衛以累積利息（非保證）（如有），直至全數金額支付予受益人。未支付的身故權益及護家保意外身故權益（如適用）的利息（如有）將會累積及在最後一期以一筆過形式支付給受益人。該餘額不會參與分紅基金，也不從其收益中受惠。自選身故權益支付選擇及指定金額及/或首期支付日期須符合富衛現時適用之政策及程序，及或會不時更改。

### 4. 提取金額

任何提取金額將從紅利鎖定戶口結餘（如有），然後從歸原紅利的現金價值（如有）中支取。由於提取歸原紅利的現金價值（如有），歸原紅利的面值（如有）亦將相應扣減，因而導致保單未來的保單價值減少。若歸原紅利的現金價值（如有）不足，餘下的提取金額將以部分退保從保證現金價值及特別紅利的現金價值（如有）中支取。任何部分退保將會減低名義金額。繳付保費總額、其後的保證現金價值、歸原紅利的面值及現金價值（如有）及特別紅利的面值及現金價值（如有）則將會由部分退保生效之日起根據名義金額被調低的金額進行扣減。退保價值、身故權益及護家保意外身故權益亦將相應扣減。如定期提取服務及紅利鎖定選項於同一日行使，紅利鎖定選項將根據紅利鎖定選項條款首先行使。

在保單生效期間，您可以由保單之所有保費已被完全繳清當日或第一個保單週年日（以較後者為準）起，以書面方式申請從保單中作出定期提取。當申請批核後，設定的提取金額會直接存入指定的保單權益人之賬戶。此定期提取受制於以我們絕對的酌情權設定的最低及最高提取限額。若您在較早的保單年度行使定期提取服務，提取的金額及保單餘下的保單價值的總和可能會大幅低於您已繳付的保費總額。若名義金額於提取後低於富衛設定的最低金額，或我們批准您的行使保單貨幣轉換選項申請或我們批准您的行使保單分拆選項申請或根據富傳家選項條款，保單的被保人有任何更改，我們將會停止定期提取服務。有關定期提取服務之詳情，請向閣下的持牌保險中介人查詢。

### 5. 初生嬰兒獎賞

- 初生嬰兒獎賞只適用於當保單在保單生效日時名義金額不少於24,000港元 / 3,000美元 / 19,200人民幣 / 4,800 澳元 / 4,800 加拿大元 / 3,000 歐元 / 3,000 英鎊 / 4,800 新加坡元。
- 當保單生效超過10個月及保單生效日時被保人的年齡為18歲以上（下次生日年齡），及被保人（指列於保單資料頁的被保人）仍在生時，便可索償初生嬰兒獎賞。
- 當我們收到符合要求的證明文件及保單權益人於被保人之親生子女或親生孫子女出世後60日內提出要求索償，我們會支付初生嬰兒獎賞。
- 就每份保單及每名同一被保人名下由我們發出的所有保單，應付的20,000港元之初生嬰兒獎賞最多只會支付3次，並不會超出60,000港元的總額。一旦該獎賞已支付3次或根據更改被保人選擇條款或富傳家選項條款，保單的被保人有任何更改或我們批准進行保單分拆，原有保單及/或分拆保單的初生嬰兒獎賞將被終止。
- 初生嬰兒獎賞須受適用的政策和程序約束，並可能會不時更改條款和細則。不論本保單貨幣如何，此獎賞的貨幣為港元，並以港元支票支付。

有關初生嬰兒獎賞之條款及細則詳情，請參閱保單條款。

## 6. 傑出表現獎

- 當保單生效超過10個月，保單權益人可向我們提出要求支付傑出表現獎，惟須符合以下其中一項條件：
  - 於保單生效日時被保人的年齡為18歲（下次生日年齡）或以下，及被保人（指列於保單資料頁的被保人）仍在生時；或
  - 被保人的親生子女或親生孫子女，其出生紀錄已由保單權益人成功提交並獲我們接納以用作申請初生嬰兒獎賞。
- 如果保單權益人向我們就達成任何一項指定學業成就的相關資格（詳情請參閱傑出表現獎一覽表）提出要求支付傑出表現獎，在我們收到符合要求的證明文件及直至傑出表現獎之合資格人士已屆26歲，我們會支付傑出表現獎。
- 索償傑出表現獎必須在證明文件發布之日起60日內遞交指定表格及證明文件，我們或會要求其他資料和文件，須符合當時適用的政策和程序。
- 傑出表現獎將在下列情況下自動終止：(i) 如我們批准您的保單分拆選項申請；或(ii) 如就更改被保人選擇條款或富傳家選項條款，保單的被保人有任何更改，為免存疑，本終止並不影響就被保人的親生子女或親生孫子女之學術成就而申請支付傑出表現獎之資格，而該親生子女或親生孫子女之出生紀錄已由保單權益人成功提交並獲我們接納以用作申請初生嬰兒獎賞。
- 傑出表現獎須受適用的政策和程序約束，並可能會不時更改條款和細則。不論本保單貨幣如何，此獎賞的貨幣為港元，並以港元支票支付。

有關傑出表現獎之條款及細則詳情，請參閱保單條款。

## 7. 享悅人生獎賞

- 當保單生效及被保人（指於保單生效日並列於保單資料頁的被保人）仍然在生時，便可要求支付享悅人生獎賞。
- 於指定人生大事發生後，如保單權益人以書面方式提出要求支付享悅人生獎賞，而該指定人生大事於保單生效日的至少1年後發生，我們會支付享悅人生獎賞。
- 如欲索償享悅人生獎賞，保單權益人必須在證明文件發布之日起60日內遞交指定表格及證明文件，我們或會要求其他資料和文件，須符合當時適用的政策和程序。
- 享悅人生獎賞將在下列最早的日期終止：
  - 當所有指定人生大事的獎賞已全部被支付，以每件指定人生大事最多只可支付獎賞1次；
  - 我們批准您的保單分拆選項申請；或
  - 根據更改被保人選擇條款或富傳家選項條款，保單的被保人有任何更改。
- 享悅人生獎賞須受適用的政策和程序約束，並可能會不時更改條款和細則。不論本保單的保單貨幣如何，此獎賞的貨幣為港元。

有關享悅人生獎賞之條款及細則詳情，請參閱保單條款。

## 8. 長壽獎賞

- 當保單生效及被保人（指於保單生效日並列於保單資料頁的被保人）仍然在生時，我們將於被保人80歲（下次生日年齡）或第10個保單週年日後（以較後者為準）緊接其後的保單週年日支付長壽獎賞。
- 長壽獎賞將在下列最早的日期終止：
  - 一旦此獎賞已被支付；
  - 我們批准您的保單分拆選項申請；或
  - 根據更改被保人選擇條款或富傳家選項條款，保單的被保人有任何更改。
- 長壽獎賞須受適用的政策和程序約束，並可能會不時更改條款和細則。不論本保單的保單貨幣如何，此獎賞的貨幣為港元。

有關長壽獎賞之條款及細則詳情，請參閱保單條款。

## 9. 保單貨幣轉換選項

由第3個保單週年日起，及保單仍然生效期間，保單權益人可要求轉換現有保單貨幣至另一保單貨幣，將保單轉換至由富衛決定及可提供的指定計劃（「新計劃」），惟前提是：

- 保單貨幣轉換選項只可於每一個保單年度內行使一次。一旦提交要求行使此選項，您不可逆轉或撤回有關申請。
- 於提交要求行使此保單貨幣轉換選項的申請，保單下的所有應繳保費及保費徵費已獲全數支付及在我們批准該申請前，您需償還保單內所有未償還的欠款（如有）。
- 當我們批准您的申請後，名義金額不可低於我們為新計劃所訂立的最低名義金額要求。
- 富衛保留權利以隨時暫停及/或終止提供此保單貨幣轉換選項，而富衛擁有不時拒絕有關行使此保單貨幣轉換選項的申請的絕對酌情權。

經我們批核行使保單貨幣轉換之申請後：

- 您的現有保單將轉換至提供新保單貨幣的新計劃。新計劃可能與您的現有保單之計劃相同或不同，亦可能具有不同之計劃特色、權益及保單條款。保單的全部權益、條款及細則將會與新計劃相同，惟現有保單生效日、保單日期及保單年度將維持不變。
- 於保單貨幣轉換選項的生效當日，保單的總現金價值將按當時貨幣匯率（以富衛的絕對酌情權決定）轉換至新計劃下的新保單貨幣。
- 當行使保單貨幣轉換選項後，新計劃的保證保單價值、非保證的保單價值、名義金額及應繳保費（如有）將會按照不同因素釐定及調整（可能增加或減少）包括但不限於當時貨幣匯率（以富衛的絕對酌情權決定）、新舊計劃所涉及資產組合的投資收益和資產價值及/或由現有資產轉移至新資產之交易，並有可能會低於或高於行使該選項前的相應價值。我們亦將有獨有及絕對的酌情權根據當時貨幣匯率釐定新計劃的紅利鎖定戶口結餘。

有關保單貨幣轉換選項之條款及細則詳情，請參閱保單條款。

## 10. 保單分拆選項

由第3個保單週年日起，及保單仍然生效期間，保單權益人可要求以指定的百分比（「轉移百分比」）轉移原有保單的名義金額至一張或以上的分拆保單（此轉移稱為「保單分拆」），您只可於每一個保單年度內提交一次要求行使此保單分拆選項的申請，惟前提是：

- 一旦提交要求行使保單分拆選項的申請，您不可逆轉或撤回有關申請。
- 於提交要求行使保單分拆選項的申請，保單下的所有應繳保費及保費徵費已獲全數支付及我們批准該申請前，您需償還保單內所有未償還的欠款（如有）。
- 當您行使保單分拆選項後，保單的名義金額不可低於我們所訂立的最低名義金額要求。
- 於提交要求行使保單分拆選項的申請及我們批准該申請時，保單並非處於保費假期的狀態（如適用）。

經我們批核行使保單分拆選項之申請後：

- 原有保單及分拆保單的長壽獎賞、享悅人生獎賞、初生嬰兒獎賞及傑出表現獎將即時終止。若已於保單提出1項護家保意外身故權益索償，原有保單及分拆保單則不再提供護家保意外身故權益。
- 原有保單的保單價值，包括總現金價值、保證現金價值、歸原紅利（如有）、特別紅利（如有）及紅利鎖定戶口結餘（如有），將按轉移百分比相應減少及分配至分拆保單以反映轉移名義金額至分拆保單。
- 原有保單及分拆保單的未繳保費將按照每張保單的最新名義金額調整。
- 分拆保單將不設任何冷靜期。
- 我們保留權利以隨時暫停及/或終止提供此保單分拆選項，而我們擁有不時拒絕有關行使此保單分拆選項的申請的絕對酌情權。

有關保單分拆選項之條款及細則詳情，請參閱保單條款。

## 11. 更改被保人

於第1個保單年度完結時且被保人仍在生，您可書面申請行使更改被保人選擇。被保人之任何變更必須符合富衛不時全權酌情釐定之相關政策及程序。任何被保人的變更將不會影響名義金額、總現金價值、保證現金價值、歸原紅利（如有）、特別紅利（如有）、紅利鎖定戶口結餘（如有）或保單年度。新被保人的年歲必須符合保單投保年齡（下次生日年齡）之要求，即1（15日）- 80歲（躉繳保費 / 2年保費供款年期）、1（15日）- 75歲（3年 / 5年保費供款年期）、1（15日）- 70歲（10年保費供款年期）。新被保人必須與當時的保單權益人有可保權益。

## 12. 更改保單權益人選項

受限於計劃的保單條款，在計劃生效期間，現時保單權益人可向富衛提出書面請求更改保單權益人。在富衛評估已取得所有相關的資料後，富衛將處理此項變更，而此項變更將自富衛批准有關請求之日起生效。

## 13. 紅利鎖定選項

鎖定價值不可低於我們以絕對的酌情權不時釐定的最低金額。當我們批准您的申請後並受制於條款及細則，鎖定價值將會轉移至紅利鎖定戶口。紅利鎖定戶口結餘將累積利息，紅利鎖定帳戶的利率將由我們不時釐定且並非保證。本公司保留全權酌情決定不時更改紅利鎖定選項的開始日之權利，現時為第9個保單週年日。

## 14. 自動鎖定選項

於行使自動鎖定選項前，歸原紅利的現金價值及特別紅利的現金價值金額低於繳付保費總額的百分之十，我們將立即停止自動鎖定選項。此百分比可能以我們絕對的酌情權不時作出更改。若您在行使自動鎖定選項後就保單要求部分退保或我們批准您的行使保單貨幣轉換選項申請或保單分拆選項申請或根據富傳家選項條款，保單的被保人有任何更改，富衛將自動暫停該自動鎖定選項。您須遞交新的書面通知要求恢復自動鎖定選項。有關詳情，請參閱保單條款。

## 15. 靈活鎖定選項

每年最低及最高的鎖定百分比可能以富衛絕對的酌情權不時作出決定。有關詳情，請參閱保單條款。

## 16. 保費假期

您可於保單週年日前60個曆日內以我們指定的表格向我們提交申請保費假期（適用於保費供款年期5年及10年），要求在指定的年期內暫停繳交保費。假如保單權益人確診其中一項受保疾病（癌症、急性心肌梗塞或中風），保單權益人須向我們提供指定的表格及經主診醫生提供的醫療證明以申請延長1年保費假期年期。有關條款及細則、受保疾病之定義及相關不保事項，請參閱保單條款。

## 17. 失去行為能力權益

- 若失去行為能力權益百分比為100%，退保將自動行使，而我們將支付相等於扣除任何總欠款及任何欠付的保費徵費後的總現金價值作為失去行為能力權益的金額。保單將在失去行為能力權益申請獲批當日終止。
- 若失去行為能力權益百分比少於100%，失去行為能力權益的金額相等於(1)總現金價值（包括保證現金價值、歸原紅利的現金價值（如有）、特別紅利的現金價值（如有）及紅利鎖定戶口結餘（如有））乘以失去行為能力權益百分比；及(2)扣除任何總欠款（如保單貸款及其利息）及任何欠付的保費徵費。失去行為能力權益將先從紅利鎖定戶口結餘（如有）支取，然後從歸原紅利的現金價值（如有）中支取。由於提取歸原紅利的現金價值（如有），歸原紅利的面值（如有）亦將相應扣減，因而導致保單未來的保單價值減少。若歸原紅利的現金價值（如有）的金額不足以支付失去行為能力權益，部份退保將自動行使，而失去行為能力權益的餘下部分將以部分退保從保證現金價值及特別紅利的現金價值（如有）中支取。
- 任何部分退保將會減低保單的名義金額。繳付保費總額、其後的保證現金價值、歸原紅利（如有）、特別紅利（如有）、退保價值、身故權益及護家保意外身故權益則將會由部分退保生效之日起根據保單名義金額被調低的金額相應扣減。
- 失去行為能力權益在保單下將只會支付一次。任何失去行為能力權益之申請、更改或要求均受制於我們適用的政策及程序，及適用的法例及規則。

有關失去行為能力權益的詳情，請參閱保單條款。

## 18. 護家保意外身故權益

當被保人（身故權益須支付的情形下）及/或直屬家庭成員意外身故及我們收到可接受之身故證明，我們將支付護家保意外身故權益相等於繳付保費總額之200%，受限於不保事項條款下的護家保意外身故權益之不保事項。在首10個保單年度內此護家保意外身故權益將與同一被保人的指定產品系列下的護家保意外身故權益一併計算，最高權益限額為1,600,000港元 / 200,000美元 / 1,280,000人民幣 / 320,000 澳元 / 320,000 加拿大元 / 200,000 歐元 / 200,000 英鎊 / 320,000 新加坡元。保單下的護家保意外身故權益支付1次後將被終止。被保人的直屬家庭成員指被保人的配偶及/或被保人的孩子。有關詳情，請參閱保單條款。

## 19. 部份退保 / 退保價值

從富衛收到填妥的申請之日起計，富衛可延遲最多6個月才支付退保價值。富衛毋須就因有關延遲而招致的任何損失承擔責任，包括但不限於任何利息及匯率變動而導致之貶值。

## 產品主要風險

### 信貸風險

本產品是由富衛發出的保單。投保本保險產品或其任何保單利益須承受富衛的信貸風險。保單權益人將承擔富衛無法履行保單財務責任的違約風險。

### 流動性風險

本產品為長期保險保單。此長期保險保單的保單期限由保單生效日起至被保人終身有效。保單含有價值，如您於較早的保單年度退保，您可收回的金額可能會大幅低於您已繳付的保費總額。如果您為定期繳付保費保單選擇了預繳選項，除非保單被取消或退保，保費儲備戶口內的所有金額將不會被退回或退還給您。您應確保您打算將您的預繳金額留在保費儲備戶口內。投保本產品有機會對您的財務狀況構成流動性風險，您須承擔本產品之流動性風險。

### 外幣匯率及貨幣風險

投保外幣為保單貨幣的保險產品須承受外幣匯率及貨幣風險。請注意外幣或會受相關監管機構控制及管理（例如，外匯限制）。若保險產品的貨幣單位與您的本國貨幣不同，任何保單貨幣對您的本國貨幣匯率之變動將直接影響您的應付保費及可取利益。舉例來說，如果保單貨幣對您的本國貨幣大幅貶值，將對您於本產品可獲得的利益構成負面影響。如果保單貨幣對您的本國貨幣大幅增值，將增加您繳付保費的負擔。

### 人民幣兌換限制風險

人民幣保險受匯率波動的影響，客戶如將人民幣兌換為港元或其他外幣時，可能受人民幣匯率的變動而蒙受虧損。人民幣現時並非自由兌換的貨幣。人民幣的兌換亦受制於若干政策、監管機構要求及/或限制（有關政策、監管機構要求及/或限制將不時更改而毋須另行通知），並可能導致損失。實際的兌換安排須根據當時的政策、監管機構要求及/或限制而定。

### 行使保單貨幣轉換選項的風險

當行使保單貨幣轉換選項後，您的保單之保單價值（包括保證現金價值、歸原紅利（如有）、特別紅利（如有））可能顯著調整。您的保單之預期保單價值（包括保證現金價值、歸原紅利（如有）、特別紅利（如有））會根據行使保單貨幣轉換選項前的相應價值可能會顯著調整（增加或減少）。若您於保費供款期內行使保單貨幣轉換選項，任何未來保費可能顯著調整。於行使保單貨幣轉換選項時可供選擇之貨幣將受限於適用之法律及法規及以富衛絕對的酌情權決定。新計劃可能與您的現有保單之計劃相同或不同，亦可能具有不同之計劃特色、權益、保單條款及投資策略。請注意，保單貨幣轉換選項可能並不適用於行使保單貨幣轉換選項後之新計劃中，這代表您或可能無法再更改新計劃的保單貨幣，及在最壞情況下，根據新計劃的產品特點，此權益可能為一次性選項。

### 通脹風險

請注意通脹會導致未來生活費用增加。即使富衛履行所有合約責任，實際保單權益可能不足以應付將來的保障需要。

### 提早退保風險

如您在較早的保單年度退保，您可收回的款額可能會大幅低於您已繳付的保費總額。

## 產品主要風險

### 不保證權益

不保證權益（包括但不限於歸原紅利 / 週年紅利 / 特別紅利 / 存款資金的利息）是非保證的，並按照派發紅利的理念由富衛自行決定。在某些情況下，非保證金額可能為零。

### 保費年期

保單的保費供款年期為躉繳保費、2年、3年、5年或10年。

### 欠繳保費（不適用於躉繳保費）

任何到期繳付之保費均可獲富衛准予保費到期日起計30天的寬限期。若在寬限期後仍未繳付保費而保單沒有現金價值，保單將由首次未繳保費的到期日起終止，除非保費假期已行使。若保單有可作貸款的現金價值，富衛將自動從該現金價值以貸款形式撥出部份現金以墊繳保費。當保單貸款及利息總額相等於或超過保單可貸款的現金價值時，保單將會終止，而您可能會失去全部權益。

### 終止保單

保單將在以下最早的日期終止：

- 1) 由保費到期日開始，若您在30天保費寬限期內仍未繳付保費（行使保費假期或自動保費貸款除外）；
- 2) 您將保單退保之日（我們將基於本公司當時的政策及程序釐定退保日）；
- 3) 被保人身故之日（在我們沒有批准後續被保人根據富傳家選項成為保單被保人的前提下）；
- 4) 當根據失去行為能力權益條款下終止保單；或
- 5) 當任何未償還保單貸款金額（包括利息及自動保費貸款）等於或高於保單的總現金價值\*（不包括任何特別紅利的現金價值）之日。

\* 總現金價值包括保證現金價值、歸原紅利的現金價值（如有）、特別紅利的現金價值（如有）及紅利鎖定戶口結餘（如有）之總和。

### 不保事項

#### 自殺

倘被保人在保單簽發日（或復效日，以較遲者為準）起十三（13）個曆月內自殺，我們的法律責任將限於退還已繳付予我們的總保費金額（不附帶利息），惟須扣除我們已付的任何保單權益及欠付我們的任何金額。此項規定不論被保人自殺時神智清醒與否皆適用。

#### 護家保意外身故權益之不保事項

下列之不保事項適用於護家保意外身故權益，倘若任何損失或賠償是直接或間接由於下列任何一項而導致，我們將不會作出護家保意外身故權益賠償：

1. 不論被保人或被保人的直屬家庭成員的精神狀態如何，若索償申請是因被保人及/或被保人的直屬家庭成員自殺、企圖自殺或蓄意自殘而引起的。
2. 若索償申請是由於保單權益人、被保人、被保人的直屬家庭成員或受益人參與非法行為而引起的。
3. 若索償申請是由於災難性事件而引起的，除非被保人及/或被保人的直屬家庭成員為戰爭中的被動參與者。

## 重要信息

### 您在冷靜期內的權利

如果您對保單不完全滿意，則有權改變主意。

我們相信此保單將滿足您的財務需要。但是，如果您不完全滿意，您有權以書面通知本公司要求取消保單及取回所有您已繳交的保費及保費徵費（但不附帶利息）。此書面通知必須由您親筆簽署，並確保富衛辦事處在交付保單當天或向您/您的代表交付冷靜期通知書當天（以較早者為準）緊隨的21個曆日內直接收到附有您的親筆簽署的書面通知。冷靜期通知書發予您/您的指定代表（與保單分開），通知您有權於規定的21個曆日內取消保單。若您在申請取消保單前曾經就有關保單提出索償並獲得賠償，則不會獲退還。如有任何疑問，您可以（1）致電我們的服務熱線3123 3123；（2）親臨富衛保險綜合服務中心；（3）電郵至cs.hk@fwd.com，我們很樂意為您進一步解釋取消保單之權利。

於保單生效期間，保單權益人可向富衛作出書面申請退保或終止保單。

### 有關《外國帳戶稅務合規法》和自動交換財務帳戶資料的聲明

富衛有義務遵守以下不時頒佈和修改的各司法管轄區法律及/或規管要求，比如美國外國帳戶稅務合規法案，及稅務局遵循的自動交換財務帳戶資料框架（「自動交換資料」）（統稱「適用規定」）。此等義務包括向本地及國際有關部門提供客戶及有關人士的資訊（包括個人資訊）及/或證實其客戶或有關人士的身份。此外，我們在自動交換資料下的義務是：

- I. 識辨非豁免「財務帳戶」的帳戶（「非豁免財務帳戶」）；
- II. 識辨非豁免財務帳戶的個人持有人及非豁免財務帳戶的實體持有人作為稅務居民的司法管轄區；
- III. 斷定以實體持有的非豁免財務帳戶為「被動非財務實體」之身份及識辨控權人作為稅務居民的司法管轄區；
- IV. 收集各當局要求關於非豁免財務帳戶的資料（「所需資料」）；及
- V. 向稅務局提供所需資料。

保單權益人必須遵從富衛所提出的要求用以符合上述適用規定。

## 重要信息

### 失去行為能力權益之注意事項

失去行為能力權益允許指定人士一筆過提取部分或全部總現金價值。一經批准，因失去行為能力權益而導致的任何提取、部分退保或保單退保均不得撤銷或取消。您應在申請此權益之前仔細考慮，並應評估和了解對您的任何潛在財務影響。

受制於我們適用的規定和程序，及適用的法律及法規，在保單生效期間，若保單權益人確診受保疾病，指定人士或可以我們指定的表格提出書面申請失去行為能力權益，並須向我們提供獲我們滿意之證明文件。

假如(i) 有根據《精神健康條例》（香港法例第136章）委任受託監管人或監護人（或有在另一處司法管轄區根據類似法律委任受託監管人或監護人）；(ii) 我們得悉受託監管或監護令已生效；(iii) 有涵蓋保單的持久授權書；(iv) 我們得悉有涵蓋保單的持久授權書；或(v) 保單已轉讓，我們只會於得到受託監管人或監護人、受權人或受讓人（視乎情況而定）事先書面同意後方支付此失去行為能力權益下的款項予指定人士。

若指定人士與任何其他人士（包括但不限於您的受託監管人或監護人、受權人、受益人及/或受讓人）之間有爭議，我們保留權利以我們獨有及絕對的酌情權而暫不支付款項，直至該爭議得到合法解決為止。

若被保人在我們批准指定人士就失去行為能力權益的申請前身故，我們將不會支付失去行為能力權益，而身故權益、護家保意外身故權益（如適用）或富傳家選項（如適用）將取代失去行為能力權益，且受限於富傳家選項條款，身故權益及護家保意外身故權益（如適用）應按身故權益條款或護家保意外身故權益條款支付。

於以下情況，指定人士的提名將被自動撤銷，以及我們將不會支付失去行為能力權益：

- a. 更改保單權益人；
- b. 保單權益人身故；或
- c. 指定人士身故。

若我們相信指定人士的提名或變更或支付失去行為能力權益似乎與任何適用的法律、規例、法院命令或同等性質法令相衝突，我們保留隨時撤銷任何指定人士或暫不支付失去行為能力權益的權利，恕不作事先通知。

## 聲明

- 1) 本產品由富衛承保，富衛全面負責一切計劃內容、保單批核、保障及賠償事宜。在投保前，您應考慮本產品是否適合您的需要及您是否完全明白本產品所涉及的風險。除非您完全明白及同意本產品適合您，否則您不應申請或購買本產品。在申請本產品前，請細閱以下相關風險。
- 2) 本產品資料是由富衛發行。富衛對本產品資料所載資料的準確性承擔一切責任。本產品資料只在香港特別行政區派發，並不能詮釋為在香港特別行政區境外出售，游說購買或提供富衛的保險產品。本產品的銷售及申請程序必須在香港特別行政區境內進行及完成手續。
- 3) 本產品是一項保險產品。繳付之保費並非銀行存款或定期存款，本產品不受香港特別行政區存款保障計劃所保障。
- 4) 本產品乃一項含有儲蓄成份的分紅保險產品。保險費用成本及保單相關費用已包括在本產品的所需繳付保費之內，儘管本產品的主要推銷文件/小冊子及/或本產品的銷售文件沒有費用與收費表/費用與收費部份或沒有保費以外之額外收費。
- 5) 本產品是一項分紅保險產品。如您在較早的保單年度退保，您可收回的款額可能會低於您已繳付的保費總額。
- 6) 本產品是為尋求長線儲蓄的人士而設，並不適合尋求短期回報的人士。
- 7) 所有核保及理賠決定均取決於富衛，富衛根據投保人及被保人於投保時所提供的資料而決定接受投保申請還是拒絕有關申請，並退回全數已繳交之保費及保費徵費（如有）（不連帶利息）。富衛保留接納/拒絕任何投保申請的權利並可拒絕您的投保申請而毋須給予任何理由。
- 8) 以上全部權益及款項將於扣除保單負債（如有）（如未清繳之保費或保單貸款及其利息）後支付。
- 9) 如要將保單退保，您需要向富衛提交填妥的退保申請表格或以富衛接受的任何其他方式通知富衛。

## 想知更多？

歡迎聯絡您的理財顧問，  
致電我們的服務熱線，  
或直接瀏覽我們的網站。

[fwd.com.hk](http://fwd.com.hk)



服務熱線  
3123 3123